

## Informe PSU Liceo Nacional 2011

Este año 2011 y en un contexto de movilización estudiantil a nivel país del cual no estuvo exento el Liceo Nacional, éste afianza su liderazgo a nivel nacional en el segmento de los liceos municipales con un promedio de 615 puntos.



*Comparación Promedios PSU Liceo Nacional*

Con una matrícula de 284 estudiantes en 4° medio, fueron 278 quienes rindieron la Prueba de Selección Universitaria, lo cual representa el 98%.

A su vez por primera vez desde que egresó su primera generación, obtiene 4 puntajes nacionales:

- Joaquín Rodríguez Droguett.** Estudiante del 4° año A, puntaje nacional en Historia, y un promedio PSU de 697 puntos.
- Eduardo Cancino Jaque.** Estudiante del 4° año C, puntaje nacional en Matemática, y con un promedio PSU de 740 puntos.
- Jaime Castro Retamal.** Estudiante del 4° año C, puntaje nacional en Matemática, y con un promedio PSU de 814 puntos.
- Sebastián Vera Santibañez.** Estudiante del 4° año F, puntaje nacional en Matemática, y con un promedio PSU de 783 puntos.

Junto a lo anterior, 25 estudiantes obtuvieron como promedio ponderado un puntaje igual o superior a 700 puntos.

Curso	Nombre Alumno	Apellido Paterno	Apellido Materno	LENGUAJE	MATEMÁTICA	PROMEDIO
4C	Jaime Esteban	Castro	Retamal	778	850	814
4G	Ariel Alejandro	Figueroa	Doren	752	818	785
4F	Sebastián Ignacio	Vera	Santibáñez	716	850	783
4H	Alam David	Molina	Arenas	785	745	765
4F	Simón Andrés	Rodríguez	Contreras	680	818	749
4C	Robinson Benito	Oyarzún	Ponce	766	717	741,5
4F	Gonzalo Jesús	Caro	Cabezas	649	834	741,5
4C	Eduardo Andrés	Cancino	Jaque	629	850	739,5
4G	Miguel Ángel	Fuentes	Valencia	688	785	736,5
4C	Gennaro Daniel	Arias	Cañopan	680	785	732,5
4D	Jassiel Alejandro	Rivera	Phillips	642	818	730
4C	Kevin André	Castillo	Andrade	697	755	726
4D	Felipe Ignacio	Martínez	Esparza	688	755	721,5
4H	Javier Eduardo	León	López	657	785	721
4F	Leandro Andrés	La Rosa	Navarrete	727	711	719
4E	Francisco Alejandro	Lara	Márquez	611	818	714,5
4F	Carlos Esteban	Solís	Pérez	707	717	712
4D	Felipe Esteban	Silva	Piña	649	770	709,5
4C	Alan	Vargas	Ossa	707	711	709
4C	David Mauricio	Aravena	Rivero	671	745	708
4F	Carlos Jared	Torres	Celis	752	662	707
4E	Carlos Alberto	Cuevas	Cuevas	642	770	706
4G	Gonzalo Andrés	Baeza	Palacios	642	770	706
4F	Sebastián Nicolás	Ponce	Schaff	727	681	704
4G	Nicolás Matías	Castro	Herrera	688	717	702,5

*Puntajes sobre 700 puntos*

En comparación con los dos años anteriores, los promedios del establecimiento son los siguientes:

Año	Promedio Lenguaje	Promedio Matemática	Promedio ponderado colegio
2009	599	610	604
2010	599	626	612
2011	605	625	615

*Comparación promedios 2009-2011*

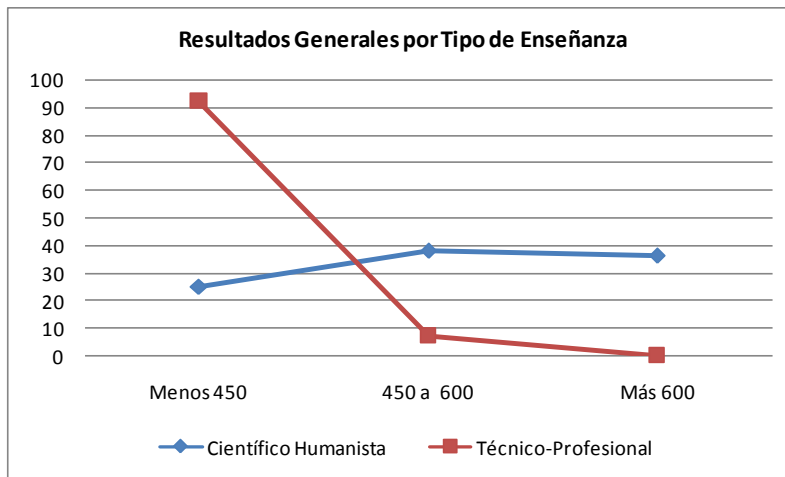
El Liceo Nacional aumenta en promedio 3 puntos este año 2011 respecto al 2010, y pasa de 2 a 4 puntajes nacionales, ubicándose en el lugar N° 8 a nivel nacional en el sistema municipal.

## Informe Ejecutivo Resultados PSU 2011

### 1.- Resultados Generales 2011

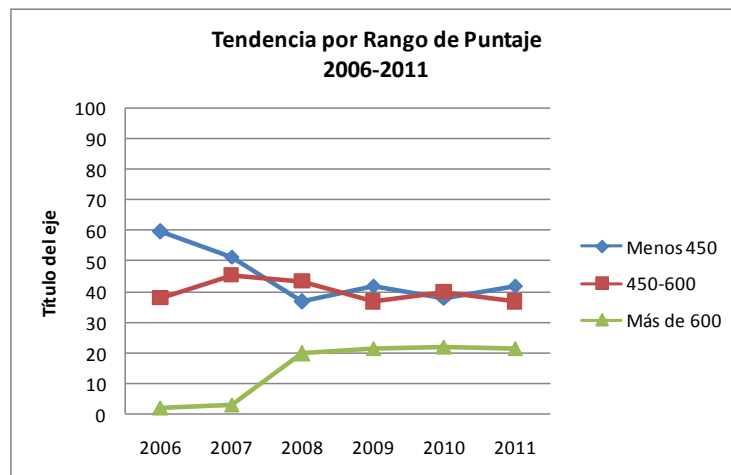
Considerando todos los liceos Científico-Humanistas, un 86% de los estudiantes de 4º medio rindió la Prueba de Selección Universitaria, de los cuales un 36,3% obtuvo sobre 600 puntos, un 38,3% entre 450 y 600 puntos y un 25,3% menos de 450 puntos. Lo anterior implica que un 75% de los estudiantes que rindieron la PSU, tiene el puntaje mínimo para postular a las universidades. De los liceos Técnico-Profesionales un 68,8% de sus estudiantes de 4º medio rindió la PSU, ubicándose un 7,4% entre 450 y 600 puntos y el 92,6% por debajo de los 450 puntos:

**Gráfico N°1**  
**Resultados Generales**



Respecto al año 2010 este año 2011 el porcentaje que supera los 600 puntos aumenta levemente, 22% y 27,4% respectivamente, y se mantiene el porcentaje de quienes no alcanzan los 450 puntos mínimos para postular, de 42% a 41,9% (se mantiene).

**Gráfico N°3**



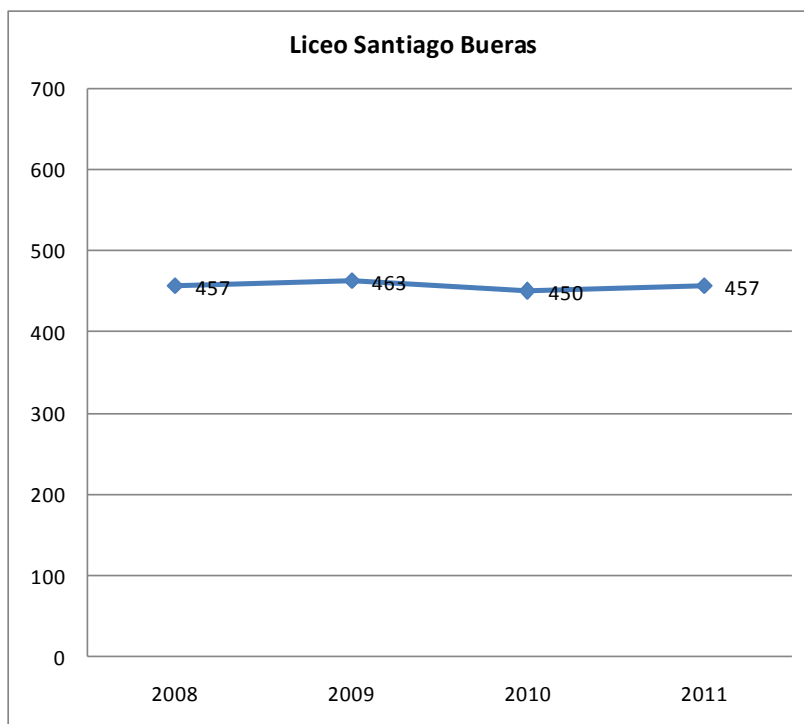
## 2. Resultados específicos

La tendencia de los promedios de cada establecimiento en las últimas 3 mediciones es la siguiente:

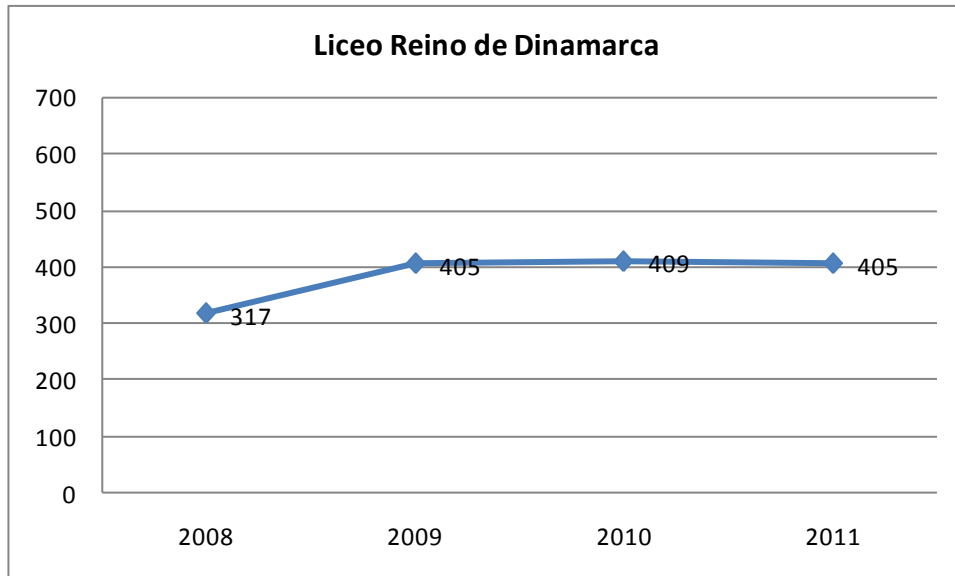
En el caso del Liceo Alcalde Gonzalo Pérez Llona, presenta una tendencia a la baja en las dos últimas mediciones llegando a un promedio de 421 puntos este año.



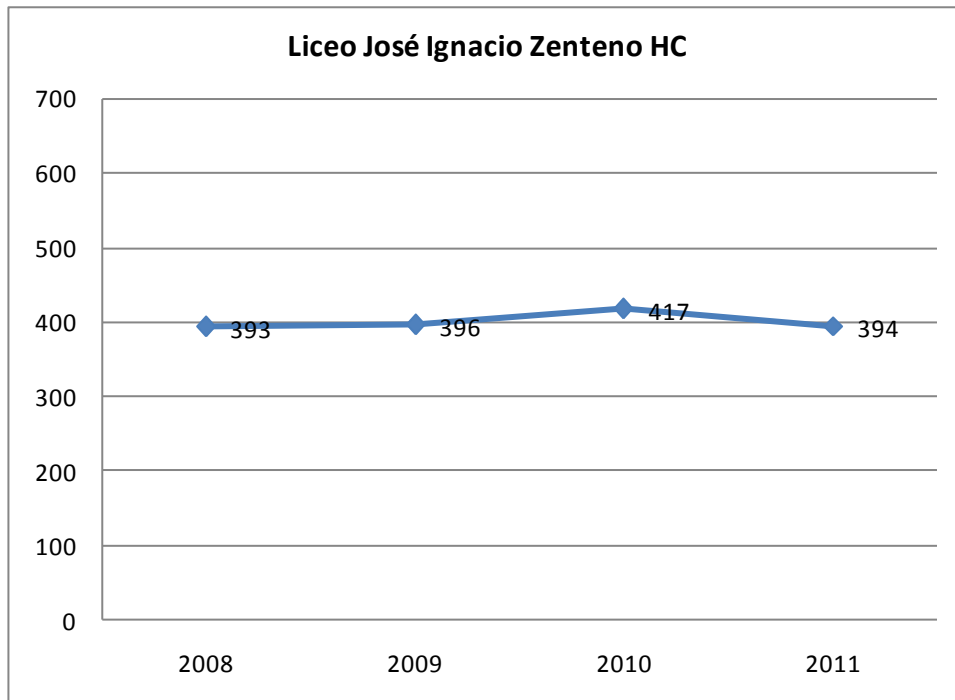
El Liceo Santiago Bueras recupera en parte su promedio con un alza de 7 puntos respecto al año anterior, alcanzando un promedio de 457.



El Liceo Reino de Dinamarca mantiene su promedio respecto a los tres últimos años con un promedio de 405 puntos, siendo el más bajo en el caso de los liceos científico-humanistas.



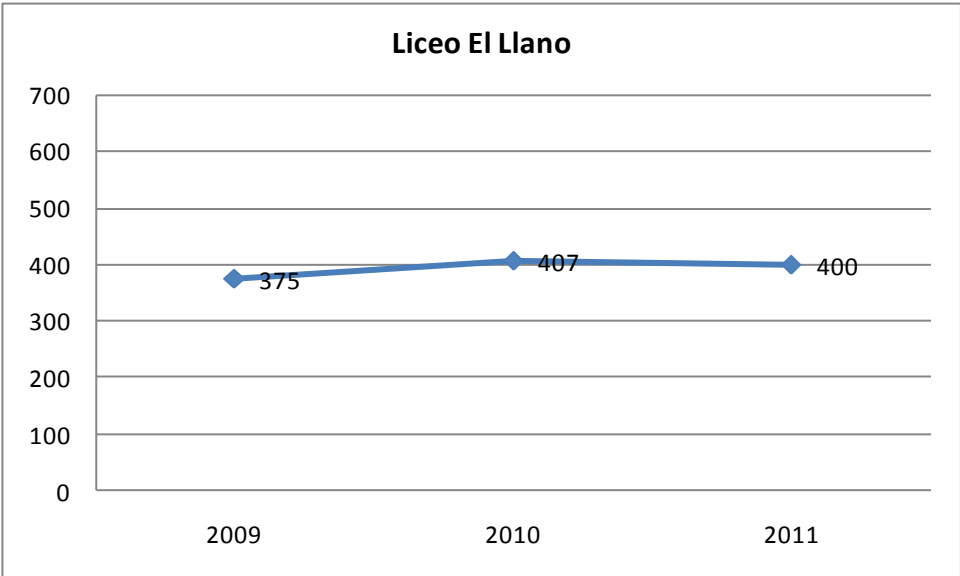
Este establecimiento, luego de un alza significativa en la medición anterior, retrocede bajo la barrera de los 400 puntos obteniendo un promedio de 394 en esta medición.



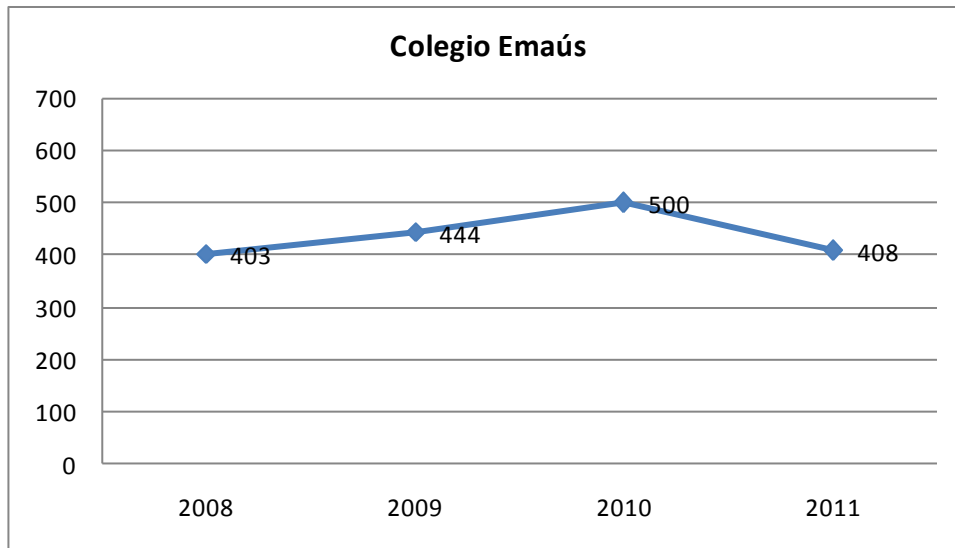
El Liceo Nacional, afianza su liderazgo a nivel nacional en el segmento de los liceos municipales, aumenta en 3 puntos su puntaje promedio acercándose al resultado de su primera generación, que ha sido el más alto en las cuatro mediciones con las que cuenta, en un año de movilizaciones que según los resultados no afectó el desempeño del establecimiento en la PSU.



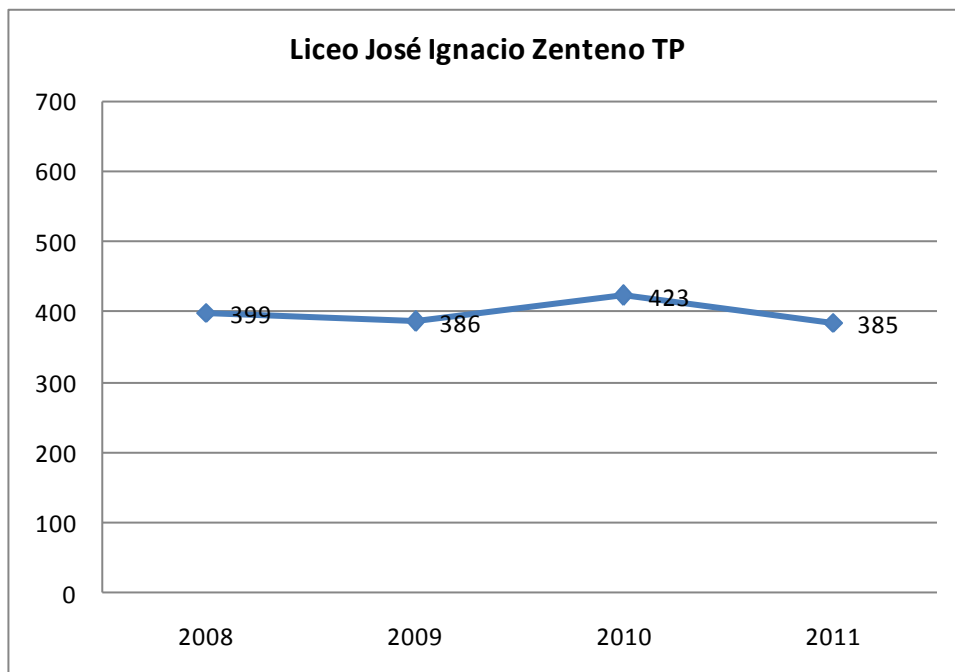
Este establecimiento logra mantener su promedio en los 400 puntos demostrando una tendencia aún irregular en las tres mediciones con las que cuenta.

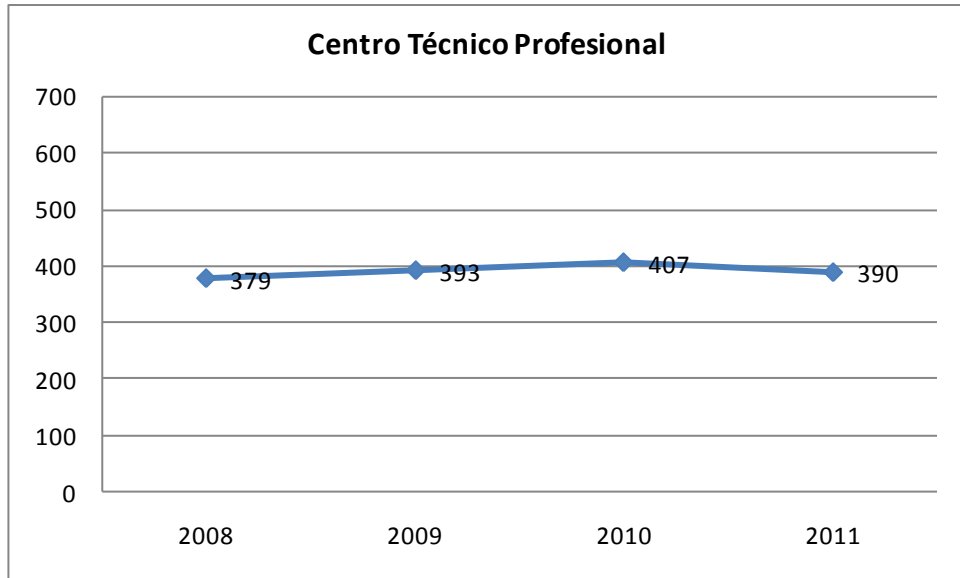


El Colegio Emaús baja considerablemente su promedio no obstante se debe considerar que en este caso el año 2010 rindieron la prueba 3 estudiantes y este año 2011 4 alumnos, por lo cual su promedio no es comparable con el resto del sistema municipal.

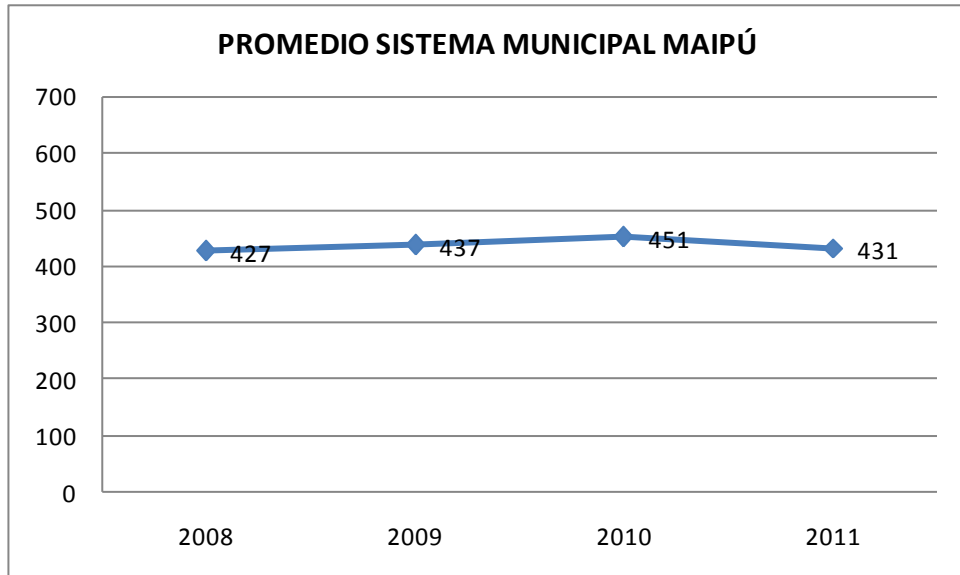


Ambos liceos Técnico-Profesionales bajan la barrera de los 400 puntos en esta medición, luego de un alza significativa en la del año 2010. Importante considerar en ambos casos que el énfasis de su formación no está en la rendición de la PSU, sino más bien en la inserción laboral.





A su vez el promedio a nivel del sistema municipal baja respecto al año anterior, lo cual se explica porque sólo dos establecimientos aumentan su puntaje promedio, Liceo Nacional y Liceo Santiago Bueras.



## ANEXOS

**Tabla N° 1  
Resultados Generales 2011**

Modalidad	LICEO	Matriculados	RINDEN		PUNTAJES					
			Nº	%	Menos 450	%	450 a 600	%	Más 600	%
CIENTIFICA HUMANISTA	Maipú	89	70	78,7	44	62,9	25	35,7	1	1,4
	Reino de Dinamarca	15	11	73,3	8	72,7	3	27,3	0	0
	Santiago Bueras	66	43	65,2	21	48,8	20	46,5	2	4,7
	Nacional de Maipú	284	278	97,9	4	1,4	112	40,3	162	58,3
	El Llano	39	33	84,6	25	75,8	8	24,2	0	0
	Emaús	8	4	50,0	2	50	2	50	0	0
	José Ignacio Zenteno	27	15	55,6	11	73,3	4	26,7	0	0
	<b>SUBTOTAL</b>	<b>528</b>	<b>454</b>	<b>86,0</b>	<b>115</b>	<b>25,3</b>	<b>174</b>	<b>38,3</b>	<b>165</b>	<b>36,3</b>
TÉCNICO PROFESIONAL	José Ignacio Zenteno	71	50	70,4	46	92	4	8	0	0
	Centro Técnico Profesional	144	98	68,1	91	92,9	7	7,1	0	0
	<b>SUBTOTAL</b>	<b>215</b>	<b>148</b>	<b>68,8</b>	<b>137</b>	<b>92,6</b>	<b>11</b>	<b>7,4</b>	<b>0</b>	<b>0%</b>
<b>TOTALES</b>		<b>743</b>	<b>602</b>	<b>81,0</b>	<b>252</b>	<b>41,9</b>	<b>185</b>	<b>30,7</b>	<b>165</b>	<b>27,4</b>

**Tabla N° 2  
Comparado por rango de puntaje 2006-2010**

Años	Menos de 450 (%)	450-600 (%)	Más de 600 (%)
2006	59.7	38.1	2.2
2007	51.4	45.6	3.2
2008	36.8	43.5	19.9
2009	41.9	36.7	21.6
2010	38	40	22
2011	41,9	30,7	27,4

**Tabla N°3  
Puntajes Promedio por Establecimiento 2008-2011**

LICEO	PROMEDIO 2008	PROMEDIO 2009	PROMEDIO 2010	PROMEDIO 2011
Liceo Alcalde Gonzalo Pérez Llona	451	466	436	421
Liceo Santiago Bueras	457	463	450	457
Liceo Reino de Dinamarca	317	405	409	405
Liceo José Ignacio Zenteno HC	393	396	417	394
Liceo Nacional	619	603	612	615
Liceo José Ignacio Zenteno TP	399	386	423	385
Centro Técnico Profesional	379	393	407	390
Liceo El Llano	-	375	407	400
Colegio Emaús	403	444	500	408
<b>PROMEDIO SISTEMA</b>	<b>427</b>	<b>437</b>	<b>451</b>	<b>431</b>